

*This material is developed within the project QUALFARM. The Project is co-funded by the European Regional Development Fund and by national funds of the countries participating in the Interreg V-A “Greece-Bulgaria 2014-2020”.*

*The contents of this material are sole responsibility of RDU – Haskovo and can in no way be taken to reflect the views of the European Union, the participating countries the Managing Authority and the Joint Secretariat.*

## **The Common Agricultural Policy in the context of the Covid crisis, Working in a pandemic**

### **Abstract**

The CAP provides public support to farmers. The safety and quality standards applicable in the EU are among the strictest anywhere in the world. This is one of the public goods provided by the EU's Common Agricultural Policy (CAP). Farmers have faced various difficulties, such as the aftermath of the COVID-19 pandemic. Ensuring food security for European citizens during the crisis has been a priority for the EU. Measures to support food producers have ensured a stable supply throughout the pandemic. In support of farmers, the Commission has taken the necessary action. Each help is presented in general in the presentation, what it contains and to whom it is directed.

---



**Interreg**



**Greece-Bulgaria**

**QUALFARM**

European Regional Development Fund

**ОБЩАТА СЕЛСКОСТОПАНСКА  
ПОЛИТИКА В УСЛОВИЯТА НА  
КОВИД КРИЗАТА**

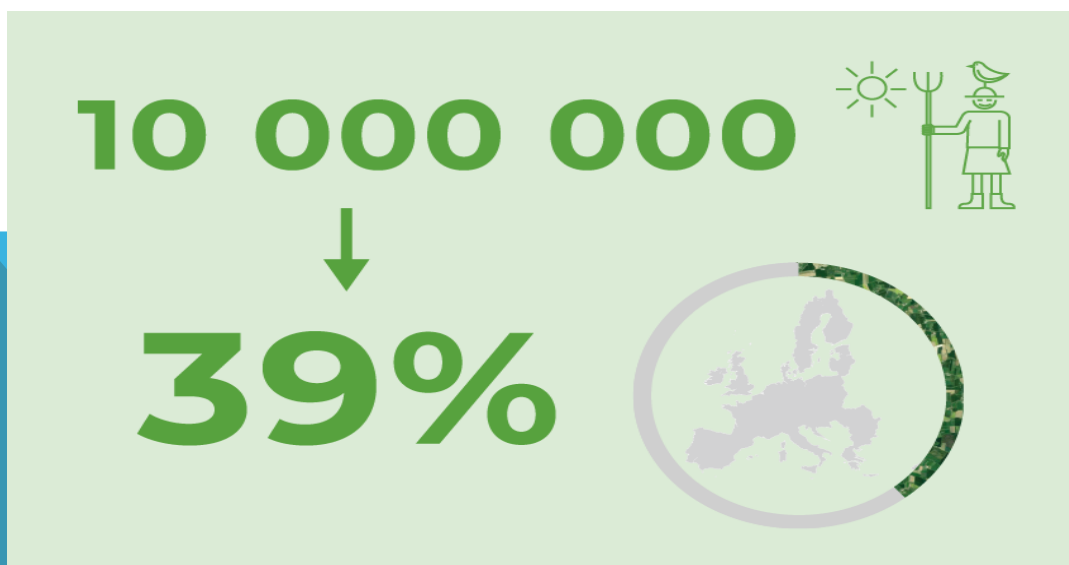
**РАБОТА В ПАНДЕМИЧНА ОБСТАНОВКА**

Съюз за възстановяване и развитие  
Хасково 2022 г.

# ПУБЛИЧНА ПОДКРЕПА НА ЗЕМЕДЕЛСКИТЕ СТОПАНИ

Земеделските стопани и селскостопанските работници са в основата на агрохранителния сектор - един от най-големите икономически сектори в ЕС.

Понастоящем в ЕС има 10 милиона земеделски стопани, а около 40 милиона работни места в областта на преработката на храни, дребното на храни и хранителните услуги зависят от селското стопанство.



# ПУБЛИЧНА ПОДКРЕПА НА ЗЕМЕДЕЛСКИТЕ СТОПАНИ

В отговор на общественото търсене на устойчив селскостопански сектор се очаква европейските земеделски стопани да запазят някои от най-високите стандарти за безопасност, опазване на околната среда и здравето на животните и хуманно отношение към животните в света.

Като се има предвид значението на хранително-вкусовата промишленост, и за да може земеделието в ЕС да остане конкурентоспособно, публичната подкрепа за земеделските стопани е жизненоважна.

# ПУБЛИЧНА ПОДКРЕПА НА ЗЕМЕДЕЛСКИТЕ СТОПАНИ

В замяна потребителите получават последователно предлагане на безопасни, устойчиво произведени храни на достъпни цени.

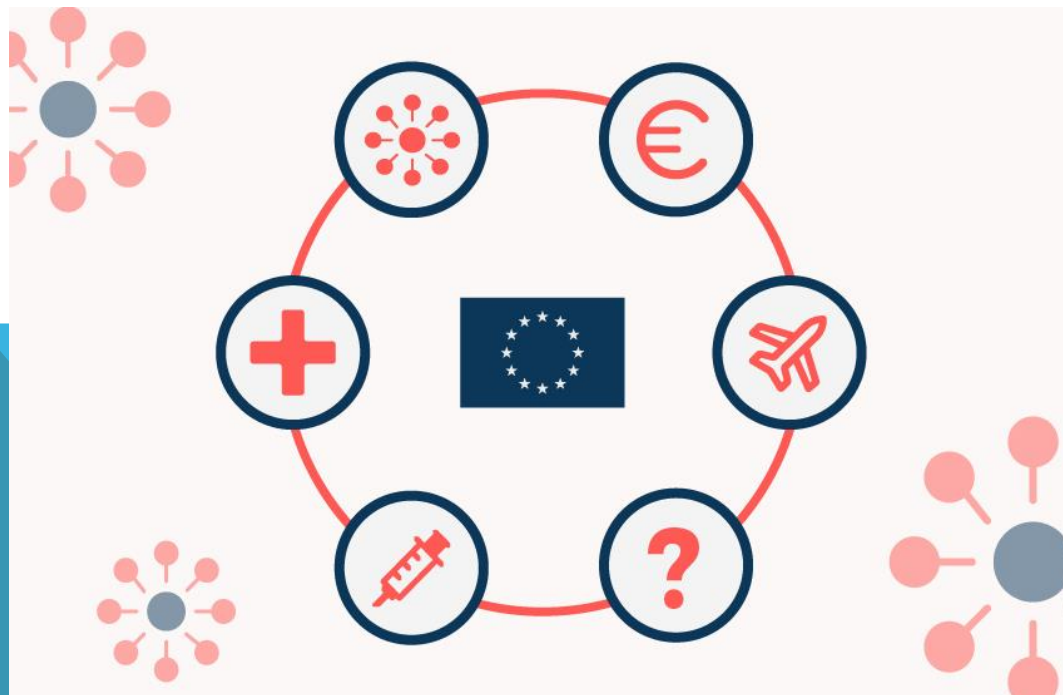
Стандартите за безопасност и качество, приложими в ЕС, са сред най-строгите навсякъде по света. Това е едно от обществените блага, доставени от Общата селскостопанска политика (ОСП) на ЕС.



# ПАНДЕМИЯ ОТ COVID-19

Земеделските стопани са се сблъскали с различни трудности, като например следствие от пандемията COVID-19.

Гарантирането на продоволствената сигурност за европейските граждани по време на кризата беше приоритет за ЕС. Мерките в подкрепа на производителите на храни осигуриха стабилно снабдяване през цялата пандемия.



# ПАНДЕМИЯ ОТ COVID-19

В подкрепа на всички участници Комисията предприе необходимите действия, включващи:

- насоки за осигуряване на ефикасна верига за доставки на храни, включително създаването на зелени ленти и мерки за сезонните работници;
- мерки, подпомагащи пряко земеделските стопани и селските райони;
- извънредни мерки, подпомагащи пазарите;
- опростяване и повишена гъвкавост на мерките за ОСП.



# ЕФЕКТИВНА ВЕРИГА ЗА ДОСТАВКИ НА ХРАНИ

- **Зелени ленти за преминаване, за да се поддържа снабдяването с храни в Европа**

Комисията си сътрудничи тясно с държавите членки, за да се осигури функциониращ единен пазар на стоки чрез създаването на „зелени ленти за преминаване“.

Граничните проверки по тези зелени ленти, определени според дадени възлови гранични контролно-пропускателни пунктове, няма да надвишават 15 минути.

В момента се дава възможност за преминаване на всички стоки, включително продукти на хранително-вкусовата промишленост.





# **СЕЗОННИТЕ РАБОТНИЦИ СА ОПРЕДЕЛЕНИ КАТО РАБОТНИЦИ ОТ КРИТИЧНО ЗНАЧЕНИЕ С ЦЕЛ ПОДКРЕПА ЗА СЕКТОРА НА ХРАНИТЕ**

Комисията публикува практически насоки, за да се гарантира, че в рамките на ЕС мобилните работници, определяни като имащи критично значение в борбата с пандемията от коронавирус, могат да стигнат до своето работно място.

Сезонните работници са от решаващо значение за селскостопанския сектор във връзка със събирането на реколтата, засаждането и отглеждането, особено през настоящия сезон.

# ПОДПОМАГАНЕ НА ЗЕМЕДЕЛСКИТЕ СТОПАНИ И СЕЛСКИТЕ РАЙОНИ

200 000 евро

заеми или гаранции за оперативни разходи

Гъвкавост при използването на финансови инструменти в рамките на развитието на селските райони.

Земеделските стопани и другите бенефициери по линия на развитието на селските райони могат да се възползват от заеми или гаранции за покриване на оперативни разходи в размер до 200 000 евро при благоприятни условия, като например много ниски лихвени проценти или благоприятни графици на плащанията.

# ПОДПОМАГАНЕ НА ЗЕМЕДЕЛСКИТЕ СТОПАНИ И СЕЛСКИТЕ РАЙОНИ

7000 евро на фермер  
50 000 евро на МСП

Временна мярка, която позволява на страните от ЕС по време на пандемията да плащат на земеделските стопани и малките предприятия от сферата на хранително-вкусовата промишленост с неизразходваните средства за развитие на селските райони. По този начин ще бъде предоставена незабавна помощ на най-силно засегнатите от кризата.

Страните от ЕС могат да предоставят подкрепа в размер до 7000 евро на фермер и 50 000 евро на малко или средно предприятие (МСП).

## **ПОДПОМАГАНЕ НА ЗЕМЕДЕЛСКИТЕ СТОПАНИ И СЕЛСКИТЕ РАЙОНИ**

За да увеличи паричния поток на земеделските стопани, Комисията повиши авансовите плащания за подпомагане на доходите в рамките на ОСП (от 50 % на 70 %) и някои плащания за развитие на селските райони (от 75 % на 85 %).

**По-голяма държавна помощ за земеделските стопани и предприятията за преработка на храни.**

Съгласно временната рамка на Комисията за държавна помощ земеделските стопани вече могат да се възползват от максимална помощ в размер на 100 000 евро на стопанство, а предприятията за преработка и маркетинг на храни могат да получат максимум 800 000 евро.

Към тази сума могат да се добавят помощи „de minimis“.

## ИЗВЪНРЕДНИ ПАЗАРНИ МЕРКИ

### Помощ за частно складиране

За да се стабилизира пазарът чрез временно намаляване на предлагането,

Комисията подкрепя помощ за частно складиране за млечни продукти (обезмаслено мляко на прах, масло, сирене) и месни продукти (говеждо, овче и козе месо).

Тази мярка позволява временно изтегляне на продукти от пазара за период от минимум 2-3 месеца и максимум 5-6 месеца.



## ИЗВЪНРЕДНИ ПАЗАРНИ МЕРКИ

### Временна дерогация от правилата на ЕС за конкуренцията

Комисията разреши дерогация от някои правила на ЕС за конкуренцията, посочени в член 222 от Регламента за общата организация на пазарите, за секторите на млякото, цветята и картофите.

Съгласно разпоредбите на този член на операторите се позволява да организират сами и да прилагат пазарни мерки на своето равнище за период от максимум 6 месеца.

Например на сектора на млякото ще бъде позволено да планира колективно производството на мляко, а на секторите на цветята и картофите ще бъде позволено да изтеглят продукти от пазара. Ще се позволява и складиране от частни оператори.

Движението на потребителските цени се следи внимателно, за да се избегнат неблагоприятни последици.

# ИЗВЪНРЕДНИ ПАЗАРНИ МЕРКИ

## Гъвкавост на програмата за подкрепа на пазара

Комисията дава възможност за гъвкавост в прилагането на програмите за подкрепа на пазара за вината, плодовете и зеленчуците, трапезните маслини и маслиновото масло, пчеларството и схемата на ЕС за предлагане на мляко, плодове и зеленчуци в училищата.

Целта на тази гъвкавост е да се ограничи предлагането във всеки сектор, за да се постигне уравновесяване на пазарите. Освен това тя дава възможност за преориентиране на приоритетите за финансиране към мерки за управление на кризи.

## **ГЪВКАВОСТ НА ОСП**

Страните и земеделските стопани от ЕС са изправени пред практически трудности при изпълнението на определени изисквания по ОСП и Комисията има за цел да им помогне чрез редица конкретни мерки.

### **Удължаване на крайния срок за подаване на заявленията за плащания по ОСП**

Срокът се удължава с един месец, като на земеделските стопани се предоставя повече време, за да попълнят своите заявления както за подпомагане на доходите, така и за плащания за развитие на селските райони.



## ПО-МАЛКО ПРОВЕРКИ НА МЯСТО ВЪВ ФЕРМИТЕ

Обикновено страните от ЕС извършват проверки на място, за да се уверят, че бенефициерите по ОСП отговарят на изискванията за допустимост.

При сегашните извънредни обстоятелства обаче от решаващо значение е да се сведе до минимум физическият контакт между земеделските стопани и инспекторите. Затова Комисията въведе правила, които позволяват временното заменяне на посещенията в земеделските стопанства с алтернативни доказателствени източници, например сателитни изображения или геолокализирани снимки.

Тази мярка дава възможност за надеждни проверки, като същевременно се спазват ограничителните мерки и се свежда до минимум физическият контакт между земеделските стопани и инспекторите.

*Проект „Подкрепа на предприемачеството в областта на вътрешната преработка на качествени селскостопански продукти в областите Еврос, Хасково, Смолян и Кърджали“ (QUALFARM), е съфинансиран от Европейския фонд за регионално развитие (ЕФРР) и от национални фондове на страните, участващи в Програмата за трансгранично сътрудничество ИНТЕРРЕГ V-A Гърция-България 2014–2020.*

*Съдържанието на този материал е изцяло отговорност на Сдружение „Съюз за възстановяване и развитие“ и по никакъв начин не може да се счита, че отразява възгледите на Европейския съюз, участващите страни, Управляващия орган и Съвместния секретариат.*

**БЛГОДАРЯ ЗА ВНИМАНИЕТО!**